



باسمه تعالی

**دانشگاه علوم پزشکی شیراز
مدیریت تحصیلات تکمیلی دانشگاه**

مجموعه آئین نامه های دوره کارشناسی ارشد

تابستان ۱۳۹۶

مقدمه

دانشجویان محترم کارشناسی ارشد

آگاهی از قوانین و مقررات دوره تحصیلی کارشناسی ارشد به شما کمک خواهد کرد که با دید باز برای گذراندن این دوره به نحو احسن برنامه ریزی نمایید. این دفترچه حاوی مهم‌ترین قوانین موجود درباره‌ی دوره‌ی کارشناسی ارشد است و از طرف مدیریت تحصیلات تکمیلی دانشگاه علوم پزشکی شیراز جهت اطلاع و به کارگیری شما تدوین شده است. امید است که مطالعه این مختصر و آگاهی از قوانین مربوطه راه تحصیل شما را هموارتر نماید.

در خاتمه از زحمات و تلاش‌های بی دریغ پرسنل محترم مدیریت تحصیلات تکمیلی دانشگاه که در تدوین و انتشار این مجموعه ما را یاری فرمودند، قدردانی می‌گردد.

* مفاد این دفترچه در آدرس زیر موجود است و بر اساس مقررات و شرایط جدید به روز رسانی می‌شود:

<http://postgraduate.sums.ac.ir>

بخش اول

مقررات برگرفته شده از آئین نامه آموزشی مقطع کارشناسی ارشد
مصوب چهل و سومین جلسه شورای عالی برنامه ریزی علوم پزشکی
مورخ ۸۹/۵/۱۸^(۱)

به انضمام مصوبات شورای تحصیلات تکمیلی دانشگاه^(۲)

۱- قوانین آموزشی

۱-۱- آموزش در مقطع کارشناسی ارشد ناپیوسته در تمام دانشگاه های کشور مبتنی بر نظام واحدی است.

در نظام واحدی، ارزش هر درس با تعداد واحد های آن درس سنجیده میشود و قبولی یا عدم قبولی دانشجوی در یک درس، به همان درس محدود است.

۱-۲- هر واحد درسی، مقدار یا میزان درسی است که مفاد آن به ترتیب به صورت نظری ۱۷ ساعت، عملی یا آزمایشگاهی ۳۴ ساعت، کارگاهی و کارآموزی ۵۱ ساعت، کارورزی ۶۸ ساعت، در طول یک نیمسال تحصیلی یا دوره تابستانی، طبق برنامه مصوب شورای عالی برنامه ریزی تدریس می شود. در مورد رشته هایی که دارای پروژه هستند مدت اجرای پروژه در یک نیمسال متناسب با واحد آن، توسط استاد مربوطه تعیین می شود.

۱-۳- تعداد کل واحد های دوره کارشناسی ارشد ناپیوسته، با احتساب واحد پایان نامه، بر حسب رشته، حداقل ۲۸ و حداکثر ۳۲ واحد است.

- حداکثر تعداد واحد های درس های کمبود یا جبرانی ۲۴ واحد است.

- به ازای گذراندن هر ۱۲ واحد درسی از درس های کمبود یا جبرانی، یک نیمسال تحصیلی، به طول مدت تحصیل دانشجوی، افزوده می شود.

۱-۴- تعداد واحد پایان نامه کارشناسی ارشد برای همه رشته ها مطابق برنامه های مصوب شورای عالی برنامه ریزی بین ۱۰-۴ واحد درسی است.

۲- حضور و غیاب

۲-۱- حضور دانشجو در تمام جلسات مربوط به هر درس الزامی است و ساعات غیبت دانشجو در هر درس نظری از $\frac{4}{17}$ ، عملی و آزمایشگاهی از $\frac{2}{17}$ ، کارگاهی، کارآموزی و کارورزی از $\frac{1}{17}$ مجموع ساعات آن درس نباید تجاوز کند. در غیر این صورت نمره دانشجو در آن درس صفر محسوب می شود.

- در صورتی که غیبت دانشجو در هر درس، بیش از میزان تعیین شده در فوق باشد ولی غیبت او به تشخیص دانشکده و تأیید شورای تحصیلات تکمیلی دانشکده موجه اعلام گردد آن درس حذف می شود، در این صورت رعایت حداقل ۸ واحد در هر نیمسال الزامی نیست، ولی نیمسال مذکور بعنوان یک نیمسال کامل جزو سنوات تحصیلی دانشجو محسوب می شود.

۲-۲- غیبت غیرموجه در امتحان هر درس به منزله گرفتن نمره صفر در امتحان آن درس است و غیبت موجه در امتحان هر درس موجب حذف آن درس می گردد. در این صورت رعایت حداقل ۸ واحد در هر نیمسال الزامی نیست، ولی نیمسال مذکور بعنوان یک نیمسال کامل جزو سنوات تحصیلی دانشجو محسوب میشود.

تشخیص موجه بودن غیبت در جلسه امتحان بر عهده شورای تحصیلات تکمیلی دانشکده/دانشگاه است.

۳- ارزشیابی

۳-۱- حداقل نمره قبولی در هر درس اختصاصی اجباری و اختصاصی اختیاری، ۱۴ از ۲۰ و برای دروس کمبود یا جبرانی ۱۲ از ۲۰ است. چنانچه نمره دانشجو در یک درس کمتر از این مقادیر باشد باید آنرا تکرار نماید.

۳-۲- میانگین نمرات درسهای دانشجو، در هر نیمسال تحصیلی، نباید از ۱۴ کمتر باشد، در غیر این صورت دانشگاه به دانشجو اخطار خواهد داد ولی دانشجو محدودیتی از لحاظ انتخاب واحد نداشته و در نیمسال بعدی در محدوده حد نصاب واحد ها، می تواند اخذ واحد نماید.

- اگر میانگین نمرات دانشجو در دو نیمسال تحصیلی اعم از متوالی یا متناوب کمتر از ۱۴ باشد، آن دانشجو از ادامه تحصیل در دوره کارشناسی ارشد ناپیوسته محروم می شود.
- نیمسالهایی که تعداد واحد های اخذ شده کمتر از حد نصاب (۸ واحد) باشد، در صورت کسب میانگین کمتر از ۱۴ جزو نیمسالهای مشمول اخطار محاسبه خواهد شد.
- نمره دروس کمبود یا جبرانی در کارنامه دانشجو جداگانه ثبت می شود و در احتساب میانگین نمرات نیمسال تحصیلی و میانگین کل نمرات دانشجو منظور نمیشود.

۴- طول دوره، مرخصی تحصیلی و انصراف از تحصیل

۴-۱- طول دوره مدتی است که دانشجو باید دروس تعیین شده در دوره و همچنین پایان نامه را بر اساس مقررات مربوط به اتمام برساند. حداکثر مدت مجاز تحصیل در دوره کارشناسی ارشد ناپیوسته ۳ سال است. چنانچه

دانشجو در این مدت نتواند دروس دوره را با موفقیت بگذراند و پایان نامه خود را تکمیل و از آن دفاع نماید از ادامه تحصیل محروم می شود.

- شورای تحصیلات تکمیلی دانشگاه می تواند در موارد استثنایی به پیشنهاد استاد راهنما و تایید شورای تحصیلات تکمیلی دانشکده حداکثر یک نیمسال تحصیلی به مدت مجاز تحصیل دانشجو اضافه نماید.

۲-۴- دانشجو موظف است در هر نیمسال تحصیلی در زمانی که دانشگاه اعلام می کند، برای ثبت نام و انتخاب واحد به اداره کل آموزش مراجعه نماید. عدم مراجعه دانشجو برای نام نویسی برای یک نیمسال بدون اطلاع و عذر موجه به منزله ترک تحصیل است و دانشجو از ادامه تحصیل محروم میگردد. در موارد استثنایی که دانشجو ترک تحصیل خود را موجه می داند، باید دلایل آن را حداکثر یکماه قبل از پایان همان نیمسال به صورت مکتوب به اداره کل آموزش ارایه دهد. در صورت تایید موجه بودن ترک تحصیل توسط شورای تحصیلات تکمیلی دانشگاه، آن نیمسال جزو مدت مجاز تحصیل وی محسوب و مرخصی تحصیلی برای آن نیمسال صادر می شود.

۳-۴- دانشجوی دوره کارشناسی ارشد ناپیوسته می تواند حداکثر برای یک نیمسال تحصیلی، از مرخصی تحصیلی استفاده کند.

- اخذ مرخصی تحصیلی در اولین نیمسال تحصیلی مجاز نیست. در موارد استثنایی، با پیشنهاد دانشکده، تصمیم گیری بر عهده شورای تحصیلات تکمیلی دانشگاه می باشد.

- مدت مرخصی تحصیلی جزو سنوات تحصیلی دانشجو محسوب می شود.

- تقاضای مرخصی باید به صورت کتبی حداقل دو هفته قبل از شروع نام نویسی در هر نیمسال تحصیلی توسط دانشجو به اداره کل آموزش دانشگاه تسلیم گردد و این اداره موظف است پس از کسب نظر از دانشکده ذیربط قبل از اتمام مهلت نام نویسی موافقت یا عدم موافقت با درخواست دانشجو را کتبا به وی ابلاغ نماید. موافقت دانشگاه با مرخصی تحصیلی دانشجو با توجه به وضعیت تحصیلی وی صورت می گیرد. عواقب احتمالی ناشی از مرخصی تحصیلی به عهده دانشجو است.

- حذف کلیه درس های اخذ شده در یک نیمسال حداکثر تا قبل از شروع امتحانات پایان آن نیمسال تنها در صورتی مجاز است که بنا به تشخیص شورای آموزشی دانشگاه دانشجو قادر به ادامه تحصیل در آن نیمسال نباشد. در این صورت آن نیمسال برای دانشجو مرخصی تحصیلی محسوب خواهد شد. محاسبه یا عدم محاسبه این مرخصی در حداکثر سنوات مجاز تحصیلی دانشجو به عهده شورای آموزشی دانشگاه است.

- دانشجویانی که گواهی پزشکی موجه آنها به تایید شورای پزشکی و شورای تحصیلات تکمیلی دانشگاه رسیده باشد، می توانند از حداکثر یک نیمسال مرخصی تحصیلی بدون احتساب در سنوات استفاده نمایند.

۴-۴- دانشجویی که تمایل به انصراف از تحصیل داشته باشد باید درخواست انصراف خود را شخصا به اداره آموزش دانشگاه یا دانشکده تسلیم نماید. این دانشجو مجاز است فقط برای یک نوبت حداکثر تا یک ماه قبل از پایان همان نیمسال تحصیلی تقاضای انصراف خود را پس بگیرد و آن نیمسال جزو مدت مجاز تحصیل وی محسوب و مرخصی تحصیلی برای آن نیمسال صادر

میشود. پس از انقضای این مهلت حکم انصراف از تحصیل وی صادر می شود و پس از آن حق ادامه تحصیل در آن رشته را ندارد.

- دانشجوی منصرف از تحصیل چنانچه بخواهد سوابق تحصیلی خود را دریافت نماید موظف است به کلیه تعهدات قانونی دوران تحصیل خود عمل نماید.

- در خصوص بازگشت به تحصیل دانشجویان انصرافی تحصیلات تکمیلی، دانشجو می بایست تقاضای بازگشت به تحصیل خود را حداکثر تا یک ماهقبل از پایان همان نیمسال ارائه نمایند.
(مصوبه شورای تحصیلات تکمیلی دانشگاه مورخ ۹۴/۸/۳)

در ارتباط با دانشجویان خانم شاغل به تحصیل درکلیه رشته های تحصیلات تکمیلی در صورت بارداری می توانند با رعایت سایر ضوابط ومقررات از یک نیمسال مرخصی تحصیلی از زمان زایمان و یک نیمسال بعد از آن استفاده نمایند که هر دو نیمسال شامل عدم احتساب در سنوات تحصیلی می باشد.
(مصوبه چهل و نهمین جلسه شورای عالی برنامه ریزی مورخ ۹۱/۸/۱)

۵-پایان نامه

۵-۱-دانشجو موظف است پس از نیمسال اول و قبل از شروع نیمسال سوم تحصیلی موضوع پایان نامه خود را در قالب طرح پیشنهادی با نظر استاد راهنما، مشخص و به تصویب شورای گروه آموزشی مربوطه و شورای تحصیلات تکمیلی دانشکده برساند.

- کلیه دانشجویان کارشناسی ارشد باید قبل از انتخاب واحد پایان نامه، طرح تحقیقاتی پایان نامه و فرم شماره یک را به تحصیلات تکمیلی ارائه داده باشند. (مصوبه شورای تحصیلات تکمیلی دانشگاه مورخ ۸۳/۱۰/۱۴)

ساختار طرح تحقیقاتی دانشجویان کارشناسی ارشد بایستی مبتنی بر آموزش مبانی و متدولوژی تحقیق باشد و موضوع آن حداقل یکی از دو شرط ذیل را داشته باشد:

الف- کاربردی باشد، به عبارت دیگر در راستای راه اندازی یک روش آزمایشگاهی یا درمانی باشد که مبنای تحقیقات بعدی قرار گیرد و یا در بهبود شرایط بهداشتی و درمانی جامعه نقش موثری داشته باشد.

ب- دارای نوآوری باشد و یک مسئله یا سوال علمی را پاسخ گوید که قبلا به آن پاسخی داده نشده است.

سایر معیارهای تصویب پایان نامه به شرح زیر است:

۱- نتایج مطالعه را به شرایط زمانی یا مکانی خاص دیگری تعمیم دهد (نظیر تفاوت‌های نژادی).

۲- قسمت اعظم پروژه در محل انجام گردد.

۳- حجم کار پروژه در حد دوره تحصیلی دانشجو باشد.

۴- متناسب با اهداف رشته مورد نظر باشد.

۵- دانشجو حداقل یک روش بنیادی در رشته مربوطه را فراگیرد.

۶- استاد/اساتید راهنما در زمینه موضوع پایان نامه تخصص داشته باشد(باشند). (مصوبه شورای تحصیلات تکمیلی دانشگاه مورخ ۸۴/۱۲/۲۲)

- طرحهای تحقیقاتی غیر پایان نامه ای که قبلاً به طرق مختلف تصویب گردیده یا برای آنها تقاضای بودجه نشده است و به صورت پایان نامه دانشجویان مطرح می شوند حتماً در شورای تحصیلات تکمیلی به صورت دقیق بررسی تا تناسب طرح جهت اخذ به عنوان پایان نامه دانشجویی مشخص گردد. (مصوبه شورای تحصیلات تکمیلی دانشگاه مورخ ۸۳/۷/۲۷)

- نگارش طرحهای تحقیقاتی پایان نامه ای با زبان انگلیسی بلامانع بوده به شرط آن که کامل و بدون غلط نوشته شود. (مصوبه شورای تحصیلات تکمیلی دانشگاه مورخ ۸۸/۲/۲۷)

۲-۵- استاد راهنما با پیشنهاد دانشجو و موافقت استاد و تایید مدیر گروه و تصویب شورای تحصیلات تکمیلی دانشکده، از اعضای هیات علمی دانشگاه با حداقل مرتبه استادیاری تعیین می گردد.

- در رشته هایی که استادیار وجود ندارد و یا تعداد استادیار در آن رشته کافی نیست می توان به صورت استثناء استاد راهنما را با تایید شورای تحصیلات تکمیلی دانشگاه از بین مربیان دانشگاه که دارای حداقل ۱۰ سال سابقه کار مفید آموزشی و پژوهشی باشند، انتخاب کرد.

- انتخاب استاد راهنمای دانشجویان کارشناسی ارشد با مرتبه مربی باید با توجه به شرایط مندرج به آئین نامه

توزیع پایان نامه دانشجویان تحصیلات تکمیلی مورخ
۹۶/۸/۷ انجام پذیرد.

- تشخیص نیاز به دو استاد راهنما جهت یک طرح
تحقیقاتی بعهدہ گروه و تحصیلات تکمیلی دانشکده
مربوطه خواهد بود.

۳-۵- ارزشیابی پایان نامه در جلسه دفاعیه توسط هیات داوران، متشکل از
استاد راهنما، استاد یا اساتید مشاور و یک نفر نماینده شورای تحصیلات
تکمیلی دانشکده و دو نفر از بین اعضای هیات علمی یا متخصصان و محققان
داخل یا خارج از دانشگاه به عنوان ناظر با حق رای به پیشنهاد گروه و تایید
شورای تحصیلات تکمیلی دانشکده صورت می گیرد.

۴-۵- هیات داوران در پایان جلسه دفاعیه پس از بررسی در خصوص اصالت
و صحت پایان نامه، نمره آنرا با تاکید بر درجه به شرح زیر سطح بندی می
نماید.

نمره	رتبه
۱۸/۵-۲۰	عالی
۱۷-۱۸/۴۹	بسیار خوب
۱۵/۵-۱۶/۹۹	خوب
۱۴-۱۵/۴۹	قابل قبول
کمتر از ۱۴	غیر قابل قبول

- نمره پایان نامه در میانگین کل نمرات دانشجو محاسبه می شود.

- نقش نماینده تحصیلات تکمیلی دانشگاه (استاد ناظر) به شرح زیر می باشد:

الف - مطالعه و تائید قابل دفاع بودن پایان نامه

ب- تطبیق پایان نامه انجام شده با پروپوزال یا طرح تحقیقاتی مصوب اولیه

ج- نظارت بر حسن اجرای جلسه دفاع از پایان نامه

د- نمره نهایی بر اساس ۵۰ درصد از نمرات اساتید راهنما، مشاور یا مشاورین و ۵۰ درصد مابقی از نمرات اساتید داور(داور خارج از گروه و داور داخل گروه آموزشی مربوطه) در نظر گرفته شده و توسط نماینده محترم تحصیلات تکمیلی دانشگاه محاسبه می گردد.

- کلیه مراحل دفاع از پایان نامه در قالب فرم های مربوطه به تحصیلات تکمیلی دانشکده ها ارسال گردیده است و بر روی سایت تحصیلات تکمیلی دانشگاه موجود می باشد. (نامه شماره ۹۶/۱۳۶۹۹۴۷ مورخ ۹۶/۴/۲۷ ارسالی از مدیریت تحصیلات تکمیلی دانشگاه)

۵-۵- دانشجوی پس از انتخاب پایان نامه، تا زمانی که آن را به پایان نرسانده است موظف است بر اساس تقویم دانشگاهی در نیمسال های بعد نیز برای آن ثبت نام نماید. در این حال نمره پایان نامه در آخرین نیمسال تحصیلی، وارد کارنامه دانشجو می شود و در میانگین نیمسال و میانگین کل نمرات او منظور خواهد شد.

- کلیه پایان نامه ها، چه به صورت فارسی و چه به صورت انگلیسی می بایست دارای چکیده فارسی و انگلیسی باشند. (مصوبه شورای تحصیلات تکمیلی دانشگاه مورخ ۸۲/۱۲/۴)
- حداکثر یک ماه پس از دفاع از پایان نامه، دانشجو موظف به تحویل پایان نامه خود بصورت صحافی شده می باشد. (مصوبه شورای تحصیلات تکمیلی دانشگاه مورخ ۸۱/۳/۶)
- حداکثر تعداد صفحات پایان نامه کارشناسی ارشد ۲۰۰ صفحه و برای دکترا ۲۵۰ صفحه باشد.
- حداکثر تعداد صفحات دو فصل مقدمه و Literature review ۳۰ صفحه باشد.
- پایان نامه می تواند بصورت پشت و رو تکثیر گردد. (مصوبه شورای تحصیلات تکمیلی دانشگاه مورخ ۸۸/۱۰/۱۳)
- رنگ مشکی جهت جلد پایان نامه صحافی شده دانشجویان تحصیلات تکمیلی (کارشناسی ارشد و Ph.D) الزامی است.

- دانشجویان می بایست یک عدد CD به تحصیلات تکمیلی دانشگاه و یک عدد نیز به کتابخانه دانشکده تحویل دهند.
- نگارش پایان نامه می بایست بر اساس دستورالعمل بازنگری شده که در سایت تحصیلات تکمیلی دانشگاه موجود می باشد انجام گیرد. (مصوبه شورای تحصیلات تکمیلی دانشگاه مورخ ۹۴/۲/۱۳)
- دانشجویان و اساتید محترم راهنما ملزم به اجرای بندهای چک لیست نحوه نگارش پایان نامه قبل از تحویل پایان نامه به تحصیلات تکمیلی دانشکده ها باشند. (مصوبه شورای تحصیلات تکمیلی دانشگاه مورخ ۹۴/۳/۱۷)

۶-۵- کسر نمره پایان نامه دانشجویان کارشناسی ارشد با توجه به آئین نامه وزارت متبوع مبنی بر کسر دونمره به ازای نداشتن مقاله اصیل در پایگاههای ISI، PubMed، اسکوپوس یا Short Communication ایندکس شده در ISI / PubMed در قالب و فرمت مقاله اصلی (مقدمه، روش کار و ...) با توجه به مصوبه شورای پژوهشی دانشگاه به شرح ذیل اعلام می گردد:

" دانشجویانی که از مهر ماه ۹۵ به بعد دفاع نمایند در صورتی که مقاله در پایگاه های فوق الذکر چاپ نکرده باشند کسر دو نمره از پایان نامه ایشان صورت می گیرد. شایان ذکر است براساس مصوبه شورای پژوهشی حداقل، شرط داشتن مقاله ایندکس شده در پایگاه اسکوپوس برای تحویل دانشنامه اجباری می باشد."

- دانشجوی کارشناسی ارشد می بایست جهت دفاع از پایان نامه حتماً submission مقاله را انجام داده باشد. (مصوبه شورای تحصیلات تکمیلی دانشگاه مورخ ۹۵/۳/۱۶)

- نمره پایان نامه دانشجویان کارشناسی ارشد که در زمان دفاع از پایان نامه یک مقاله

(Original article, Review, Short communication) پذیرش

یا چاپ شده در مجلات معتبر علمی با نمایه (ISI یا PubMed یا Scopus) از فعالیت های غیر پایان نامه ای و در عین حال مرتبط با رشته داشته باشند، از ۱۹ محاسبه گردد. بدیهی است مطابق آئین نامه موجود، این دانشجویان در زمان دریافت دانشنامه می بایست مقاله پذیرش یا چاپ شده منتج از پایان نامه را داشته باشند. (مصوبه شورای تحصیلات تکمیلی دانشگاه مورخ ۹۶/۲/۱۰)

- در مورد دانشجویان کارشناسی ارشدی که ترم ششم و پایین تر از آن دفاع می نمایند در صورت نداشتن مقاله کسر دو نمره بر اساس آئین نامه وزارتی صورت می گیرد. ولیکن فرصت شش ماه جهت پذیرش مقاله و دریافت دانشنامه و جبران دو نمره داده می شود اما به دانشجویانی که در ترم هفتم دفاع می نمایند هیچ گونه فرصتی جهت چاپ مقاله داده نمی شود لذا کسر دو نمره به دلیل نداشتن مقاله و جریمه نقدی به علت فارغ التحصیلی در ترم هفتم اعمال می گردد. (مصوبه شورای تحصیلات تکمیلی دانشگاه مورخ ۹۶/۶/۲۹)

۶- فراغت از تحصیل

۶-۱- میانگین کل نمرات دانشجو در پایان دوره نباید از ۱۴ کمتر باشد، در غیر این صورت از دریافت مدرک کارشناسی ارشد محروم می شود.

- دانشجویی که پس از گذراندن کلیه واحد های درسی دوره و قبولی پایان نامه، میانگین کل نمرات او از ۱۴ کمتر باشد، در صورتی که حداکثر مدت مجاز تحصیل وی به پایان نرسیده باشد، می تواند تا ۱۴ واحد از دروس اختصاصی اجباری را که در آن ها نمره کمتر از ۱۴ گرفته است را فقط در یک نیمسال تحصیلی تکرار کند و در صورت جبران کمبود میانگین کل فارغ التحصیل شود. دانشجویی که به هر دلیل نتواند از این فرصت استفاده کند یا علیرغم استفاده از این فرصت، میانگین کل خود را جبران ننماید، از ادامه تحصیل محروم مانده و مدرکی دریافت نمی نماید.

- دانشجویان حداکثر یک ماه پس از دفاع از پایان نامه موظف به انجام امور فارغ التحصیلی خود هستند و در صورت عدم مراجعه پس از یک ماه از تاریخ دفاع، دانشکده مربوطه مراتب را به اداره کل آموزش دانشگاه گزارش نموده تا اقدام قانونی صورت پذیرد. در ضمن کلیه دانشکده ها موظف هستند این موضوع را در فرم های دفاع از پایان نامه ذکر نمایند. (مصوبه شورای تحصیلات تکمیلی دانشگاه مورخ ۹۲/۱۱/۲۰)

۷- سایر مقررات

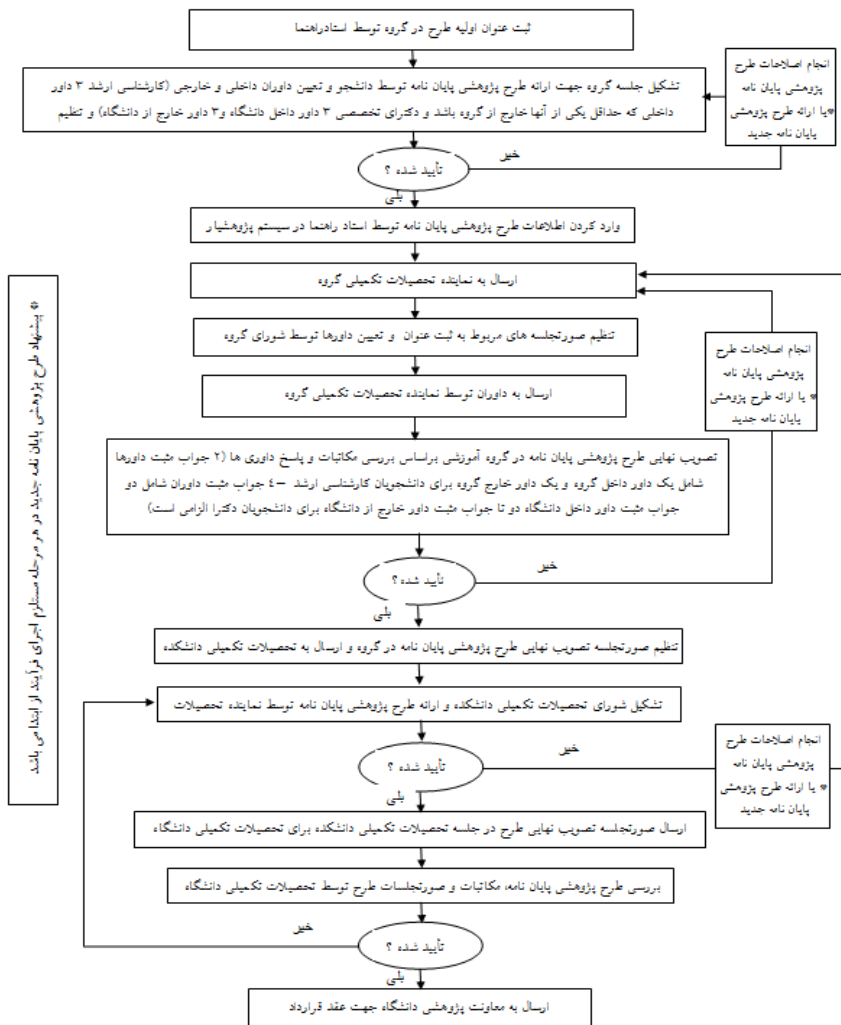
۷-۱- انتقال و تغییر رشته و جابجایی در دوره کارشناسی ارشد ناپیوسته ممنوع است.

۷-۲- دانشجوی دوره کارشناسی ارشد ناپیوسته باید به صورت تمام وقت و منطبق با شرایط زیر به تحصیل بپردازد.

- تحصیل در مقطع کارشناسی ارشد ناپیوسته تمام وقت می باشد، بنابراین هرگونه اشتغالی غیر از تحصیل برای دانشجو ممنوع است.
- حضور تمام وقت دانشجو، مطابق ضوابط ومقررات دانشگاه در مورد حضور تمام وقت مریبان گروه های آموزشی ذی ربط است.
- کلیه دانشجویان دوره های تحصیلات تکمیلی می بایست هنگام ثبت نام، تعهد کتبی مبنی بر تحصیلات تمام وقت بدون قید و شرط را به اداره کل آموزش بسپارند و دانشجویان کارمند نیز از محل خدمت خود حکم ماموریت آموزشی داشته و آن را تسلیم نمایند و اداره کل آموزش تحت شرایط مذکور از دانشجویان این دوره ها ثبت نام بعمل آورد. (مصوبه شورای تحصیلات تکمیلی دانشگاه مورخ ۷۸/۳/۲۶)
- مسئولیت نظارت وکنترل حضور تمام وقت دانشجو به عهده گروه آموزشی مربوط است. بدیهی است دانشجو تابع قوانین و مقررات اداری حضور و غیاب دانشگاه می باشد.
- کلیه دانشجویان دوره کارشناسی ارشد ناپیوسته میتوانند در طول سال از یک ماه مرخصی استفاده نمایند و این مرخصی قابل ذخیره شدن نمی باشد.
- گروه آموزشی موظف است غیبت غیرموجه دانشجو را در اسرع وقت جهت انجام اقدامات قانونی به شورای تحصیلات تکمیلی دانشگاه گزارش نماید.
- در صورتی که دانشجو از اجرای مفاد بندهای این ماده تخلف ورزد، از سوی گروه آموزشی، به عنوان متخلف به شورای تحصیلات تکمیلی دانشگاه جهت اقدام قانونی معرفی می گردد.
- در خصوص گواهی شرکت در آزمون دکترای تخصصی Ph.D معاونت تحصیلات تکمیلی یا معاونت آموزشی دانشکده ها پس از

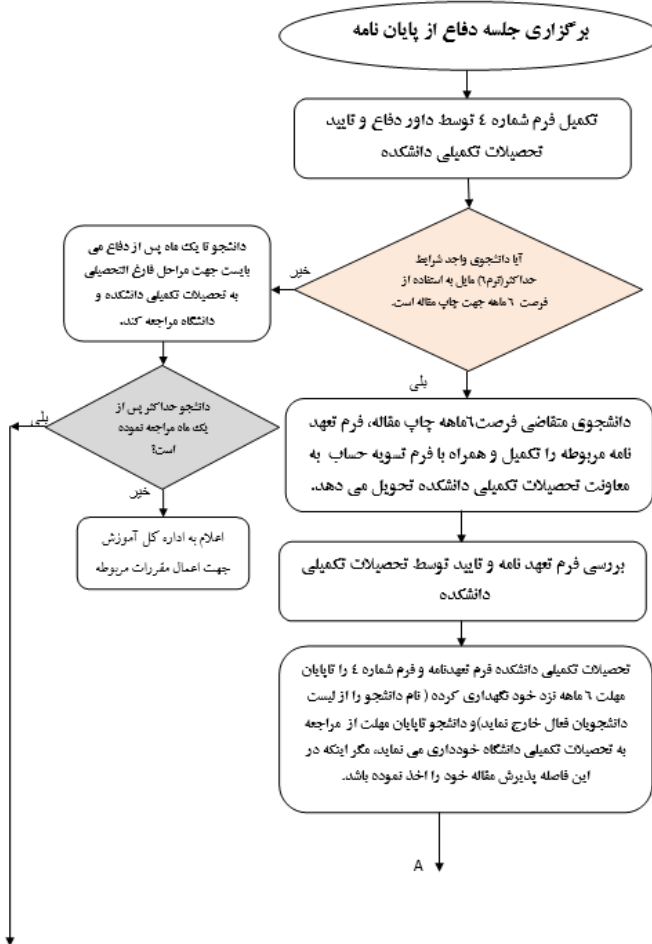
امضاء استاد راهنما و مدیر گروه اقدام به صدور گواهی‌نمایند.
(مصوبه شورای تحصیلات تکمیلی دانشگاه مورخ ۹۱/۱۱/۸)

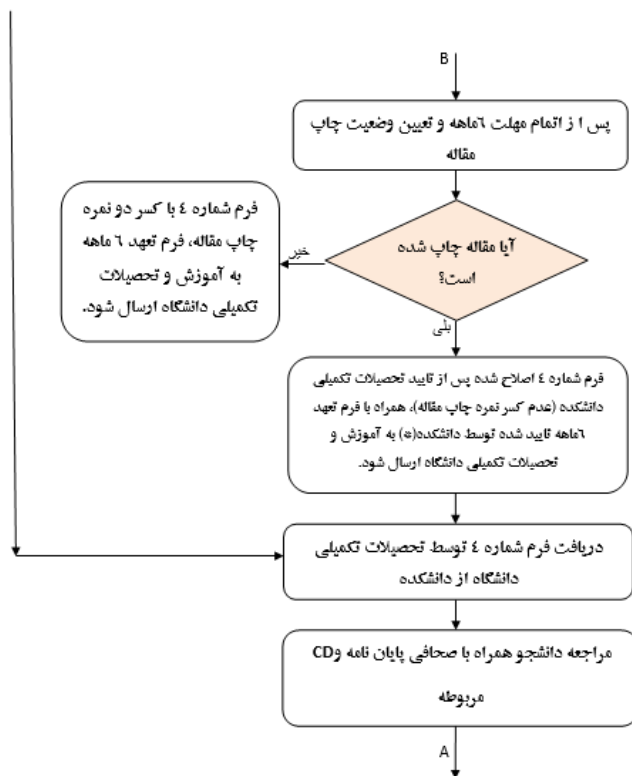
فرآیند دفاع از طرح پژوهشی پایان نامه و عقد قرارداد جهت دانشجویان تحصیلات تکمیلی



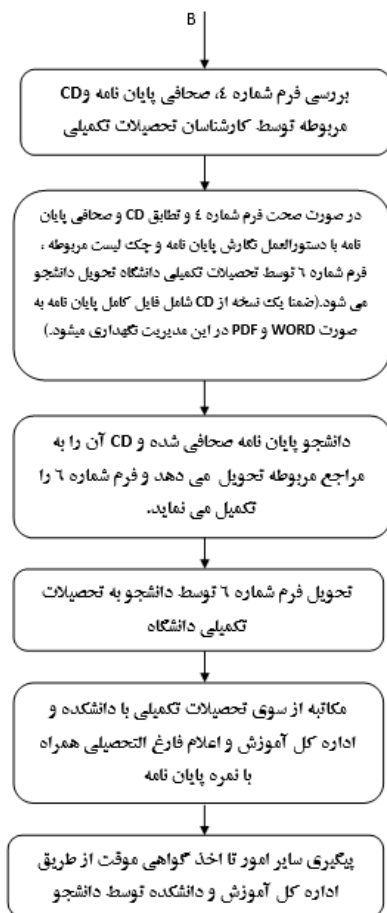
پیشنهاد طرح پژوهشی پایان نامه جدید در هر مرحله مستلزم اجرای فرآیند از ابتدای باشد

فرایند انجام امور فارغ التحصیلی پس از دفاع از پایان نامه





* راهکار بررسی و تایید پذیرش مقاله در حوزه ی پژوهشی و تحصیلات تکمیلی هر دانشکده به صورت فرایند تعریف گردد، به نحوی که نسخه ای از مقاله و یا پذیرش آن به حوزه ی معاونت پژوهشی دانشگاه ارسال گردد.



● ضمناً دانشجو می تواند پس از دفاع، امور تسویه حساب را از طریق اداره کل آموزش و دانشکده پیگیری کند.

بخش دوم

**آئین نامه نحوه استفاده دانشجویان تحصیلات تکمیلی
از تسهیلات مقرر جهت ارائه مقاله در گردهمایی های علمی داخل و
خارج از کشور^(۳)**

۱-۲- مقدمه:

به منظور تشویق دانشجویان تحصیلات تکمیلی به ارایه نتایج پژوهش‌های خود در گردهمایی‌های داخلی و خارجیو برقرار کردن شرایط مناسب برای آنان در جهت تبادل نظر علمی با صاحب‌نظران و متخصصان رشته‌های مختلف، تسهیلاتی برای شرکت دانشجویان در گردهمایی‌های علمی در نظر گرفته شده است.

این آئین‌نامه به منظور تدوین قوانین و مقررات مربوط به اعطای تسهیلات به دانشجویان تحصیلات تکمیلی جهت شرکت در گردهمایی‌های علمی داخلی و خارجی تدوین شده است.

۲-۲- تعاریف:

- ۱- گردهمایی‌های علمی در این آئین‌نامه، شامل همایش، کنگره، سمینار، سمپوزیوم و کنفرانس علمی می‌باشد.
- ۲- دانشجویان تحصیلات تکمیلی در این آئین‌نامه شامل مقاطع دکترای تخصصی
- ۳- صی، کارشناسی ارشد، فوق تخصص و فلوشیپ دانشگاه علوم پزشکی شیراز می‌باشند.

۲-۳- شرایط و مقررات:

- ۱- گردهمایی‌های علمی که توسط و یا با همکاری دانشگاه علوم پزشکی شیراز در شهر شیراز برگزار می‌گردد، شامل آئین‌نامه جاری نمی‌شود.

۲- برای پرداخت تسهیلات، تفاوتی در نحوه ارائه مقاله به صورت سخنرانی و یا پوستر وجود ندارد.

۳- تسهیلات برای ارائه خلاصه مقالاتی پرداخت می‌شود که از موضوع پایان‌نامه دانشجوی استخراج شده باشد.

۴- تسهیلات برای ارائه خلاصه مقالاتی پرداخت خواهد شد که در آن نام دانشگاه علوم پزشکی شیراز در خلاصه مقاله درج و در کتابچه خلاصه مقالات و یا لوح فشرده گردهمایی ذکر شده باشد.

۵- تسهیلات پس از ارائه مدارک شرکت در گردهمایی پرداخت خواهد شد.

۶- مدارک و گزارش سفر بایستی طی همان سال مالی به دفتر معاونت تحقیقات و فن آوری تحویل گردد.

بند ۶ تبصره یک آئین‌نامه استفاده از تسهیلات در گردهمایی علمی:

مدارک و گزارش سفر بایستی طی همان سال مالی به دفتر معاونت تحقیقات تحویل گردد و اگر کنگره در پایان سال مالی باشد با توجه به مدارک ارائه شده، پرداخت کمک هزینه به سال مالی بعد موکول خواهد شد.

۷- جهت هر عنوان خلاصه مقاله، تسهیلات تنها به یک دانشجو (دانشجوی ارائه دهنده) پرداخت خواهد شد.

۸- لازم به ذکر است که برای ارائه هر عنوان بیش از یک بار تسهیلات پرداخت نمی‌شود.

۹- چنانچه دانشجویی مقاله‌ای را در یکی از گردهمایی‌های خارجی ارائه نماید استاد راهنمای وی برای ارائه همان عنوان نمی‌تواند از تسهیلات دانشگاه استفاده کند.

۱۰- تسهیلاتی جهت شرکت دانشجویان کارشناسی ارشد در گردهمایی‌های خارجی در نظر گرفته نشده است.

۱۱- دانشجویان کارشناسی ارشد در طول تحصیل خود تنها یک بار می‌توانند از این تسهیلات برای شرکت در گردهمایی‌های داخلی استفاده کنند. دانشجویان واجد شرایط در سایر مقاطع می‌توانند از این تسهیلات برای شرکت در گردهمایی‌های خارجی برای یک بار استفاده کنند. در صورتی که این دانشجویان تنها در گردهمایی داخلی شرکت کرده باشند، می‌توانند عنوان دیگری را نیز در یک گردهمایی داخلی دیگر ارائه دهند و جهت آن نیز از تسهیلات مربوطه استفاده نمایند. (به یک عنوان یا عناوین مشابه تسهیلات دوباره اعطا نمی‌شود).

۱۲- برای ارائه خلاصه مقاله در گردهمایی‌های داخلی، مبلغی تا سقف-/۵/۰۰۰/۰۰۰ ریال به دانشجو اختصاص داده خواهد شد.

۱۳- تسهیلات پس از برگشت از سفر و با ارائه مدارک لازم قابل پرداخت خواهد بود. شایان ذکر است پرداخت تسهیلات به دانشجویان واجد شرایط در هر سال تا سقف بودجه در نظر گرفته شده برای این امر از طرف دانشگاه امکان‌پذیر خواهد بود.

و اولویت با افرادی خواهد بود که زودتر پرونده‌های خود را ارسال کرده‌اند.

۱۴- دانشجویان باید فرم معرفی نامه دانشجویی تحصیلات تکمیلی را تکمیل و به مدیریت تحصیلات تکمیلی دانشگاه ارسال نمایند.

۲-۴- مدارک لازم جهت پرداخت تسهیلات به دانشجویان تحصیلات تکمیلی (گردهمایی‌های علمی داخلکشور)

- ۱- فرم تکمیل شده "معرفی نامه دانشجویی تحصیلات تکمیلی"
- ۲- پذیرش مقاله بنام متقاضی
- ۳- راهنمای گردهمایی
- ۴- گزارش سفر یک صفحه‌ای
- ۵- خلاصه مقاله چاپ شده در کتابچه به انضمام جلد کتابچه
- ۶- گواهی شرکت وارایه مقاله در گردهمایی
- ۷- ارایه فاکتورهای معتبر پرداختی (از جمله هزینه بلیط رفت و برگشت - هزینه اسکان - وجه ثبت نام و...)

بسمه تعالی

معرفی نامه دانشجویی تحصیلات تکمیلی

به منظور استفاده از تسهیلات مقرر جهت ارائه مقاله در گردهمایی‌های علمی داخل و خارج از کشور

اینجانب دانشجوی مقطع رشته
تقاضای شرکت در گردهمایی که در تاریخ
با شماره دانشجویی تا
برگزار می شود را دارم

عنوان خلاصه مقاله یا سخنرانی:

استخراج شده از پایان نامه به عنوان:

با اطلاع کامل از مفاد آئین نامه نحوه استفاده دانشجویان تحصیلات تکمیلی از تسهیلات مقرر جهت ارائه مقاله در گردهمایی‌های علمی داخل و خارج از کشور فرم را تکمیل نموده ام.

امضاء تاریخ

این قسمت توسط استاد راهنما تکمیل گردد.

اینجانب استاد راهنمای خانم / آقای
با اطلاع از مفاد آئین نامه نحوه
استفاده دانشجویان تحصیلات تکمیلی از تسهیلات مقرر جهت ارائه مقاله در گردهمایی‌های علمی داخل و خارج از کشور،
موافقت خود را برای شرکت ایشان به منظور ارائه خلاصه مقاله در گردهمایی فوق‌الذکر اعلام می دارم.

امضاء تاریخ

*صحت موارد ذکر شده در دو قسمت بالا مورد تأیید است.

امضاء مدیر گروه تاریخ

نظریه مدیریت تحصیلات تکمیلی دانشگاه

این مدیریت موافقت خود را باتوجه به رعایت مفاد آئین نامه نحوه استفاده دانشجویان تحصیلات تکمیلی از تسهیلات مقرر جهت ارائه مقاله در گردهمایی‌های علمی داخل و خارج از کشور، به اعزام خانم / آقای
به گردهمایی اعلام می دارد.

مدیر تحصیلات تکمیلی دانشگاه

منابع:

- ۱- مقررات برگرفته شده از آئین نامه آموزشی مقطع کارشناسی ارشد مصوب چهل و سومین جلسه شورای عالی برنامه ریزی علوم پزشکی مورخ ۸۹/۵/۱۸
- ۲- مصوبات شورای تحصیلات تکمیلی دانشگاه از سال ۱۳۷۶ تا پایان شهریورماه ۱۳۹۶
- ۳- آئین نامه نحوه استفاده دانشجویان تحصیلات تکمیلی از تسهیلات مقرر جهت ارائه مقاله در گردهمایی های علمی داخل و خارج از کشور